

RAPPORT D'ACTIVITÉ

2025

LE RELAIS EST
SOLIDAIRE à l'ouest



L'année 2025 : faire de l'économie autrement.

Une année qui s'est déroulée dans la continuité de 2024.

Une année de records de collecte, de tri et d'accueil de toujours plus de clients dans nos magasins. Derrière ces records, ce sont nos équipes et nos organisations qui se sont renforcées, ont évolué, ont grandi.

Nos équipes continuent à se professionnaliser, à se former, accueillent de nouvelles personnes en parcours d'insertion : notre raison d'être.

Tout cela est rendu nécessaire pour faire face à cette crise textile qui ne diminue pas. Le raz-de-marée de la consommation de vêtements continue d'augmenter, voulant nous faire croire en une mode jetable.

Nos magasins offrent une autre réalité d'une mode plus durable, une alternative que de plus en plus de clients veulent expérimenter.

Bien entendu les obstacles sont nombreux : les budgets de l'insertion en baisse, les acteurs de la vente en ligne toujours plus agressifs, la qualité en baisse des textiles collectés, l'apparition de nouveaux acteurs opportunistes sur le réemploi.

Les discussions sur le nouveau cahier des charges de la REP se poursuivent sur début 2026 pour une mise en œuvre en 2027. Ce nouveau cahier des charges devrait donner un cap au recyclage, cap qui orientera très certainement nos pratiques actuelles dans les années à venir.

Malgré les difficultés, notre SCOP reste engagée sur ce qui fait son ADN depuis plus de 30 ans :

le réemploi au service de l'environnement et du social. Pour nous, il n'y a pas de débats sur la nécessité sociale et environnementale de faire du réemploi avant tout, et nous continuerons à nous battre pour cela.

Bonne découverte de notre rétrospective 2025



Ludovic FEREZ
Président Directeur Général

PRÉSENTATION DU RELAIS EST

- Qui sommes-nous ? _____ 5
- Les chiffres clés de 2025 _____ 9
- L'agrandissement de notre SCOP _____ 10

NOS ACTIVITÉS

- Le développement de la collecte _____ 12
- La collecte _____ 14
- Le tri _____ 17
- L'export _____ 18
- Le recyclage _____ 20
- Les boutiques _____ 23
- Les Surcyclés _____ 28
- Répare-moi _____ 30
- Les animations _____ 32
- Les actions de communication _____ 34

LE SUIVI DE NOS EMPLOIS ET SALARIÉS

- Les effectifs _____ 36
- L'accompagnement socio-professionnel _____ 37
- La formation _____ 38
- Santé et sécurité au travail _____ 40
- Vie de la SCOP _____ 41

NOUS REJOINDRE

_____ 42

NOS AUTRES ACTIVITÉS

- L'association Alsace Solidaire Active _____ 43
- La légumerie Terra Alter Est _____ 44
- Les Maraîchers de la Doller _____ 46

SOMMAIRE

PRÉSENTATION DU RELAIS EST

Qui sommes-nous ?

Situé à Wittenheim, dans le Haut-Rhin, le Relais Est a pour activité la collecte, le tri et la valorisation de textiles de seconde main en Alsace et en Franche-Comté depuis 1994. Il s'agit du seul centre de tri textile complet en Alsace et Franche-Comté. Les textiles collectés dans nos bornes sont réceptionnés au centre de tri, à Wittenheim, où ils sont triés, à la main, par nos salariés.

Le Relais Est est une SCOP (Société Coopérative et Participative), c'est-à-dire qu'elle appartient à ses salariés. Membre d'Emmaüs, la vocation du Relais Est est de créer des emplois en insertion pour des personnes en situation d'exclusion. Ainsi, 200 salariés travaillent au Relais Est dont 40% sont en insertion. L'objectif est de garder l'activité au niveau local.

Le Relais Est possède 13 boutiques en Alsace et Franche-Comté. Les friperies proposent une large gamme de vêtements, chaussures, linge de maison à bas prix, sélectionnés parmi les pièces de meilleure qualité.

Avec la collecte et le tri, les boutiques sont le cœur économique de l'entreprise, elles assurent son indépendance financière et la possibilité de pérenniser des emplois.

En 2018, le Relais Est se lance dans une nouvelle aventure et crée Terra Alter Est, une légumerie, afin de développer des emplois en insertion dans un secteur différent du textile.

1994

Le Relais Est ouvre ses portes à Mulhouse

1998

Ouverture de la première boutique du réseau : « Ding Fring »

2009

Ouverture de la première boutique Le Léopard

2011

Le Relais Est devient une Société Coopérative et Participative (SCOP)

2018

Création de la légumerie Terra Alter Est

2019

« Ding Fring » change de nom et devient Label Fripe

2021

Création de la marque d'upcycling sociale et solidaire Les Surcyclés

2023

Lancement du projet Réparation « on sauve, on répare, et ça repart ! »

2024

Le Relais Est fête ses 30 ans !

2025

Agrandissement de la boutique de Morschwiller

- Fermeture de la Coopette
- Déménagement de la boutique d'Illkirch à Ostwald en 2026

La charte du Relais Est

Notre vision

- Un territoire sans chômage, où chacun est libre de construire sa place dans la confiance et la dignité.
- Placer l'Humain au cœur de la vie démocratique de l'entreprise, dans le respect mutuel.
- Préserver l'environnement.

Nos Missions

- Pérenniser nos emplois et en créer des nouveaux, pour des personnes en situation d'exclusion.
- Promouvoir l'économie sociale et solidaire, ainsi que l'économie circulaire.
- Défendre un modèle d'entreprise différent, où l'Humain est placé au cœur des décisions.
- Développer les solidarités locales et internationales
- Préserver l'environnement et encourager une attitude responsable dans le respect des générations futures.

Nos valeurs

- Le dialogue se fait sans préjugés ni a priori, dans un **climat d'honnêteté**, de transparence et confiance.
- **Chacun est responsable**, s'engage et fait preuve d'exemplarité, d'efficacité. Pour cela, chacun comprend et partage la vision de notre SCOP.
- Nous donnons sa chance à chacun.
- Le tout dans un **esprit de solidarité et de partage**, de respect et de bienveillance.

Nos stratégies

- Nous pratiquons un mode de **gestion participatif** basé sur une démocratie directe.
- Nous développons des **activités socio-économiques** en priorisant les métiers de main d'oeuvre : réemploi, recyclage, récupération, alimentation, etc. Même si certaines de nos activités sont économiquement fragiles, nous en assurons la pérennité dans nos choix.
- Nous adaptons nos stratégies aux nouvelles évolutions environnementales, économiques...
- Nous mettons en place des actions de **renforcement et développement des capacités** (formations, accompagnement, etc.) et de levées des freins sociaux : prise en compte de la personne dans toute sa dimension. Nous développons les évolutions en interne.
- Nous développons des filières de production respectueuses des ressources naturelles et de l'avenir de notre planète.
- Nous établissons des **partenariats locaux et internationaux** (respectueux, équilibrés et vertueux)
- Nous mettons en place des **actions de sensibilisation** pour faire évoluer les pratiques et avancer les mentalités.
- Chacun apporte ses idées et peut les réaliser une fois retenues et s'il en a les capacités.

Wittenheim, Avril 2022

Partenariats



Membre d'Emmaüs, Le Relais Est est affilié à la branche 3 : l'économie solidaire et insertion.

En effet, notre objectif premier est la création d'emploi pour des personnes en situation d'exclusion.



Le Relais Est a le statut de SCOP et fonctionne avec un conseil d'administration composé de 13 salariés.

Membre de l'URSCOP, cette union regroupe 213 coopératives et près de 5000 salariés dans le Grand Est.



En 2025, notre SCOP a rejoint Synergies TLC, un collectif d'acteurs de la filière textile engagé dans la recherche de solutions innovantes de tri et de recyclage des textiles, linge de maison et chaussures non réemployables.

À travers des projets de recherche, des expérimentations industrielles et des partenariats réunissant l'ensemble des maillons de la filière, Synergies TLC contribue à faire émerger les solutions de recyclage textile de demain et à accélérer la transition vers une économie plus circulaire.



TESS (Textile with Ethical Sustainability and Solidarity) est un Groupement Européen d'Intérêt Economique (GEIE), créé en 2016 dans l'objectif de contribuer à ce que tous les textiles d'origine ménagère usagés ou inutilisés soient collectés, triés et valorisés de manière transparente, éthique et durable.

Le Relais Est est **membre fondateur de TESS** et regroupe 7 acteurs européens de l'Economie Sociale et Solidaire :



Certificats d'agrément



En tant qu'entreprise d'insertion, notre SCOP est titulaire de l'**agrément Entreprise Solidaire d'Utilité Sociale (ESUS)**, délivré par le ministère chargé de l'Économie et des Finances.

Obtenu une première fois en 2015, cet agrément, renouvelable tous les six ans, nous a été renouvelé en 2022.

Re_fashion

L'éco-organisme de la Filière Textile

Refashion est l'éco-organisme de la filière Textile, Linge de maison et Chaussure.

Il assure, pour le compte de plus de 5000 metteurs en marché, la prise en charge de la prévention et de la gestion de la fin de vie de leurs produits, mis sur le marché grand public. Nous sommes agréés depuis 2007 pour la collecte et la valorisation du recyclage.

Pour en savoir plus sur l'éco-organisme Refashion : www.refashion.fr

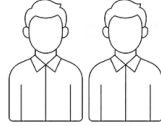


Le Relais Est est **labellisé SOLID'R**, label européen et éthique des entreprises d'économie sociale actives dans la réutilisation et le recyclage. Il garantit une plus-value environnementale, économique et sociale aux dons.

Pour en savoir plus sur le label Solid'R : www.res-sources.be/fr/solidrweb

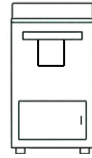


Les chiffres clés de l'année 2025



200

salariés, dont 91 en insertion, soit 45% des effectifs



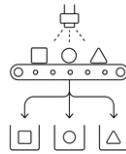
1704

bornes de collecte en Alsace et Franche-Comté avec 18 nouvelles poses et 9 nouvelles communes partenaires



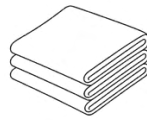
8300

tonnes collectées, soit + 2,4 % par rapport à 2024



7960

tonnes triées, soit + 6,8 % par rapport à 2024



111

tonnes de chiffons vendus

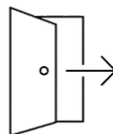


400

tonnes de vêtements, chaussures et linge de maison vendus dans nos 13 boutiques solidaires



Agrandissement de la boutique de Morschwiller



Fermeture de la Coopette et déménagement de la boutique d'Illkirch à Ostwald – secteur La Vigie – ouverture en 2026



Extension du Relais Est avec la création d'un nouveau pôle technique regroupant collecte et maintenance



Actions de communication et de sensibilisation contre la fast fashion : 17 ateliers, 25 visites et une collaboration avec un artiste local, Pierre Fraenkel

PRÉSENTATION DU RELAIS EST

L'agrandissement de notre SCOP

En 2025, nous avons eu l'opportunité d'acquérir deux nouveaux bâtiments : **Tamas** et **Onlybox**.

Ces acquisitions ont constitué une étape majeure dans la réorganisation globale du site. Elles se sont accompagnées d'un important travail d'analyse et de réflexion visant à optimiser les activités de l'entreprise et à orienter les choix d'aménagement de manière cohérente et durable.

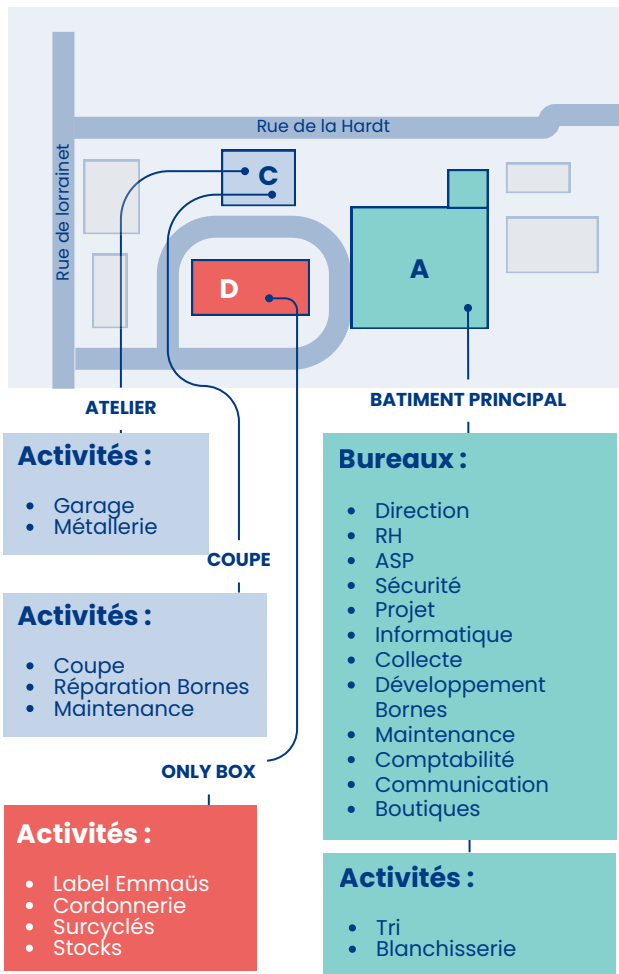
Avec le développement continu des activités du Relais Est, le site était en effet devenu trop exigu, notamment le bâtiment principal,

qui regroupait à lui seul le centre de tri ainsi que l'ensemble des fonctions supports de l'entreprise.

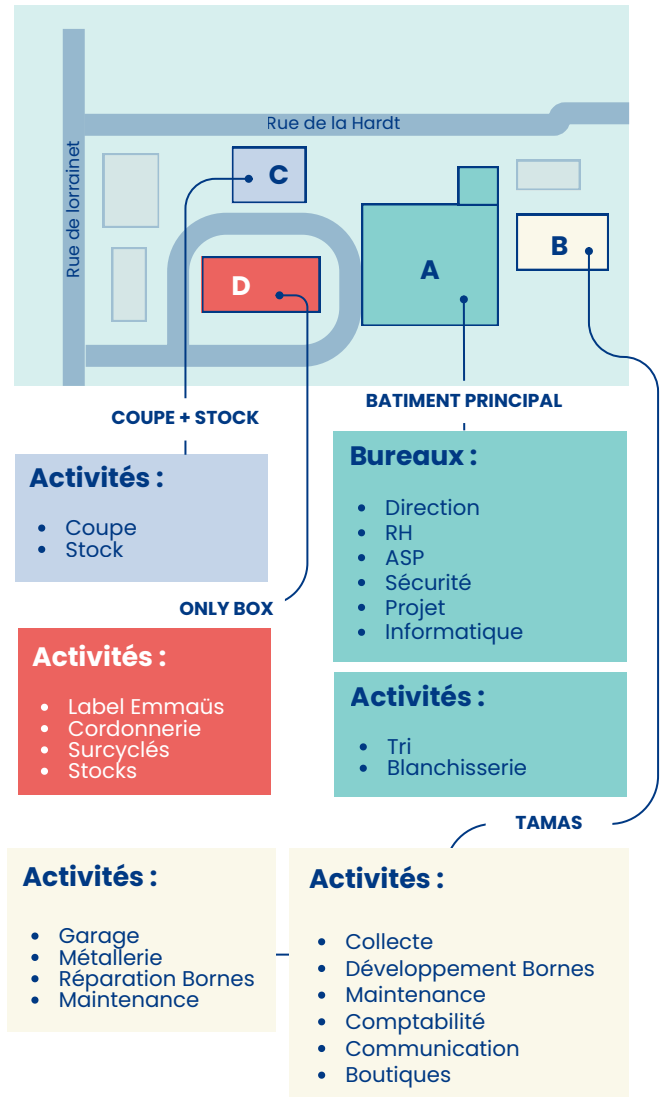
Cette nouvelle organisation nous permet désormais de disposer d'espaces mieux dimensionnés, plus fonctionnels et davantage adaptés à nos besoins actuels et futurs.

Ces investissements ont également permis de mettre fin à la location du garage et du bâtiment Onlybox, en devenant pleinement propriétaires de ces infrastructures.

Avant



Après



LE RELAIS EST



DON

COLLECTE

TRI 100%

RÉ-EMPLOI 58%

RECYCLAGE 30%

VALORISATION ÉNERGÉTIQUE 10%

DÉCHETS ULTIMES 2%

PLUS ON RÉEMPLOIE,
PLUS ON CRÉE DES EMPLOIS !



BOUTIQUES SOLIDAIRES



situées en Alsace et Franche-Comté
& un site de vente en ligne.

& EXPORTATION



CHIFFONS D'ESSUYAGE INDUSTRIEL

coupés à Wittenheim.

ISOLANT & EFFILOCHAGE



COMBUSTIBLE SOLIDE DE RÉCUPÉRATION

Utilisé principalement dans des cimenteries.

8 rue de la Hardt
68270 WITTENHEIM
03 89 32 92 10

Le développement de la collecte



En 2025, nous avons intensifié nos actions visant à renforcer et accompagner durablement nos partenariats de collecte en Alsace et en Franche-Comté. Dans un contexte marqué par les tensions de la filière textile, ces actions ont permis de sécuriser nos activités, de soutenir nos partenaires et de garantir la continuité du service auprès des usagers.

Nos principales actions se sont articulées autour des axes suivants :

- **Le développement de notre réseau de collecte**

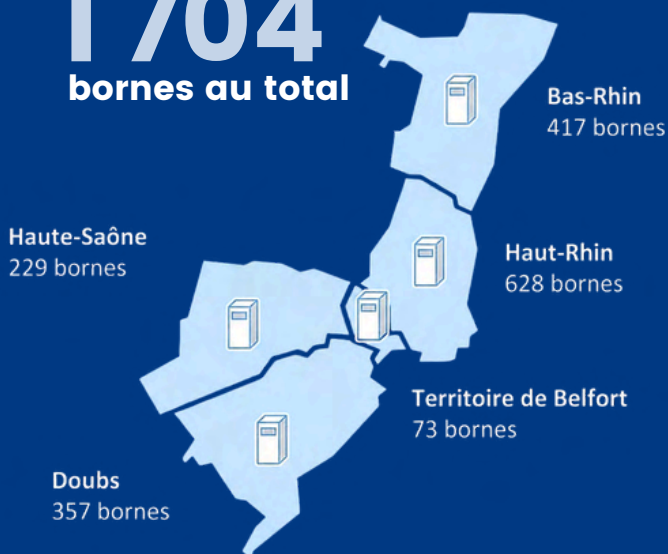
Nous avons développé de nouveaux points de collecte afin de densifier notre maillage territorial. Cette démarche vise à améliorer l'accessibilité du service pour les usagers tout en augmentant les volumes collectés.

- **Le renforcement du lien avec les partenaires**

Des rencontres régulières ont été organisées avec nos partenaires afin de maintenir un dialogue constant. Ces échanges ont permis de les informer de manière transparente sur l'évolution de la crise de la filière textile, de répondre à leurs préoccupations et de les rassurer quant à la pérennité de nos activités.

La répartition de nos bornes de collecte en 2025

1704
bornes au total



Les chiffres clés

9 nouvelles communes partenaires

18 nouveaux points de collecte

Le développement de la collecte

Les chiffres clés

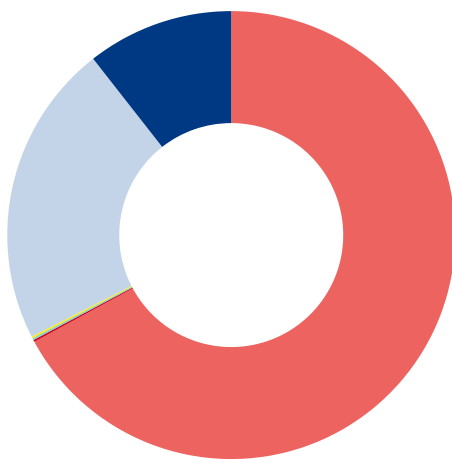
924 bornes nettoyées

252 bornes réparées

• Suivi de la qualité des apports

Nous avons renforcé notre dispositif de contrôle afin d'assurer la qualité du linge collecté. Des opérations régulières de vérification ont été mises en place par l'atelier pour évaluer la conformité des apports de nos partenaires et de nos tournées de collecte.

Les remontées d'anomalies effectuées par nos chauffeurs via l'application de collecte ont permis d'identifier avec précision les points de collecte les plus sensibles. Cette analyse a facilité la mise en œuvre d'actions ciblées, en collaboration avec les autorités locales (polices municipales, brigades vertes), afin de repérer les auteurs de dépôts d'ordures ménagères et de mettre en place des mesures correctives et, le cas échéant, des sanctions.



TOTAL 2025 = **8 311 T**

• Le développement de nouvelles offres de services

Nous avons initié de nouvelles prestations dédiées aux entreprises, notamment pour la collecte et la valorisation du linge professionnel. Cette diversification contribue à élargir nos sources d'approvisionnement tout en répondant aux enjeux de responsabilité environnementale des acteurs économiques.

• Le soutien aux structures associatives locales

Nous avons accompagné les partenaires associatifs dans la recherche de solutions de valorisation pour leurs gisements textiles. Cet appui opérationnel leur a permis de poursuivre leurs missions sociales dans un contexte économique incertain.

• Le maintien d'un haut niveau de qualité de service

L'entretien régulier de nos bornes de collecte a été assuré tout au long de l'année. Cette vigilance opérationnelle garantit un service fiable, sécurisé et de qualité pour l'ensemble des usagers.

La répartition de la collecte en 2025

• Collecte Relais Est = 5 610 T

- 5 576 T dans nos bornes
- 12 T auprès des enseignes
- 12 T auprès des entreprises
- 10 T auprès des scolaires, dans les marchés aux puces et vides dressing

• Collecte Partenaires = 2 701 T

- 1 822 T en bornes par nos partenaires
- 879 T de surplus associatifs

La collecte

Les consignes du don

Les articles doivent être conditionnés dans des **sacs fermés de 30 litres maximum, en séparant les textiles des chaussures.**



Le Relais Est collecte les articles suivants :

- Tous les **vêtements** homme, femme, enfant et les accessoires de mode **propres et secs**
- Le **linge de maison** (draps, couvertures, rideaux...) **propres et secs**
- Les **chaussures attachées par paire** et la **petite maroquinerie** (sacs à main, porte-monnaie, ceinture...)



Sont exclus de la collecte, les articles suivants :

- **Tous les articles non textiles** (ordures ménagères, objets de brocante, jouets, livres, couettes, oreillers, batteries, outillages, appareils électroménagers, équipements de sport...)
- **Tous les articles souillés** (huiles, peinture, poils d'animaux, moisissures...)
- **Tous les articles mouillés**, qui n'auront pas été conservés à l'abri



La collecte

2025 : une nouvelle année record

En 2024, nous avons collecté 8 126 tonnes de Textiles, Linge de maison et Chaussures (TLC).

En 2025, 8 310 tonnes de TLC ont été collectés par 17 chauffeurs qui ont parcouru environ 607 000 kilomètres et vidé 42 274 bornes. Au total, nous avons collecté près de 200 tonnes de plus qu'en 2024, soit + 2%.

C'est une augmentation moins élevée qu'entre 2023/2024 puisque l'augmentation avait été de presque 1 000 tonnes de plus, soit +14%.

Pour assurer un service de qualité auprès des usagers, 13 tournées ont exceptionnellement été assurées les samedis sur les semaines à jour férié pour un total de 30 tonnes collectées.

En ce qui concerne la collecte de nos partenaires, notre année de référence est 2024 avec 2 746 tonnes collectées. En 2025, nous restons sur cette même tendance avec 2 701 tonnes collectées.



Les chiffres clés

8 310 tonnes de TLC collectés
+2% par rapport à 2024
607 000 km parcourus

Le service Collecte a également permis à **10 stagiaires**, essentiellement du Lycée Ettore Bugatti d'Illzach, de découvrir le monde du transport sur un total de 25 semaines en 2025. Ce partenariat est bénéfique pour le recrutement de nouveaux chauffeurs.



La sécurité de nos salariés sur la route, un enjeu majeur



Afin de sensibiliser et d'améliorer les comportements de tous les salariés qui utilisent des camionnettes, notamment nos chauffeurs, nous avons organisé une formation Sécurité Routière – Manœuvres Sensibilisation et Eco conduite – en interne.

Au programme :

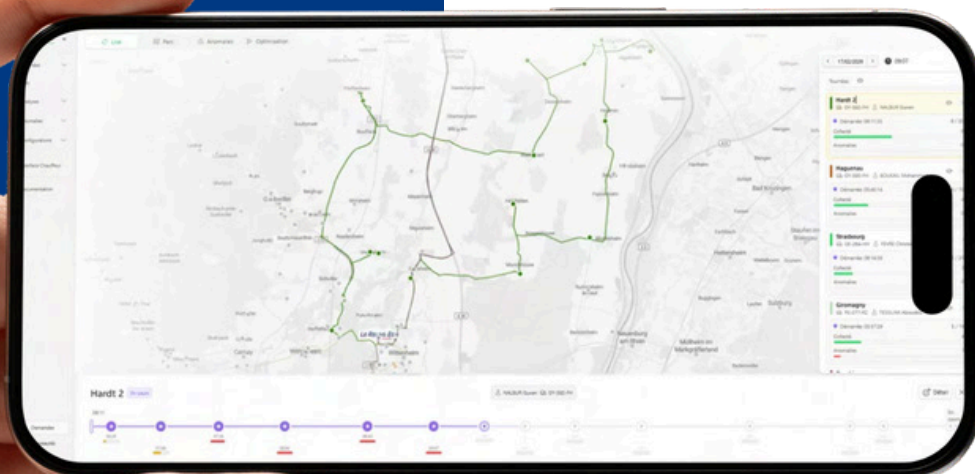
- 1 heure de théorie sur les bonnes pratiques et les risques au volant
- Des ateliers pour mieux maîtriser les véhicules légers : slalom avant/arrière, manœuvres de stationnement, contrôle du véhicule, reconnaissance des voyants...

Cette initiative a permis à 24 salariés de perfectionner leurs compétences autour d'un objectif commun : rouler mieux, avoir une mobilité plus sûre, plus verte et plus efficace !

De plus, 2 de nos salariés, Maxime et Jean-Paul, sont devenus "formateur éco-conduite" et auront ainsi la chance de former l'ensemble de nos salariés utilisant nos véhicules en 2026.

Le logiciel de collecte en amélioration continue

En 2024, nous avons investi dans un nouveau logiciel de collecte permettant de créer et d'optimiser les planning des tournées, de transmettre les tournées directement sur les smartphones des chauffeurs, de suivre en temps réel l'avancement des tournées et de les modifier au besoin.



En 2025, nous nous sommes équipés d'un module cartographie pour une meilleure lecture et fluidité dans l'optimisation de nos tournées.

Le tri

En 2025, l'atelier a trié 7 952 tonnes (6 749 tonnes de textiles et 1 203 tonnes de chaussures). **Cela représente une augmentation de +11 % par rapport à ce que nous avons trié en 2024, soit + de 800 tonnes !**

La maîtrise de la ligne de tri nous permet d'augmenter significativement la quantité de linge trié année après année.



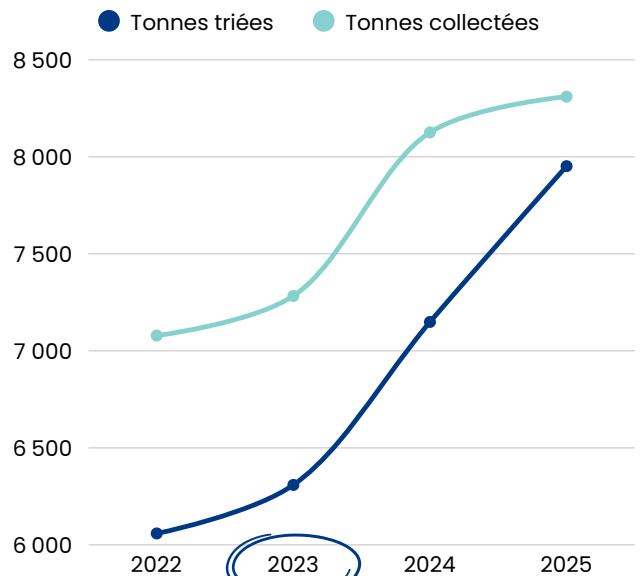
D'importants travaux ont été réalisés sur les toitures du bâtiment principal ainsi que sur celle de la coupe, représentant un investissement global de 104 000 €.

À long terme, l'objectif était de **réduire la température intérieure des bâtiments lors des fortes chaleurs**, en complément des refroidisseurs adiabatiques déjà en place, afin de limiter le recours à la climatisation. Cette démarche s'inscrit pleinement dans une volonté d'améliorer le confort de tous tout en optimisant la performance énergétique de nos installations.

Dans cette perspective, une peinture de type « Cool Roof » a été appliquée. Cette technique innovante permet de réfléchir davantage les rayons du soleil et de limiter l'absorption de chaleur en période estivale.

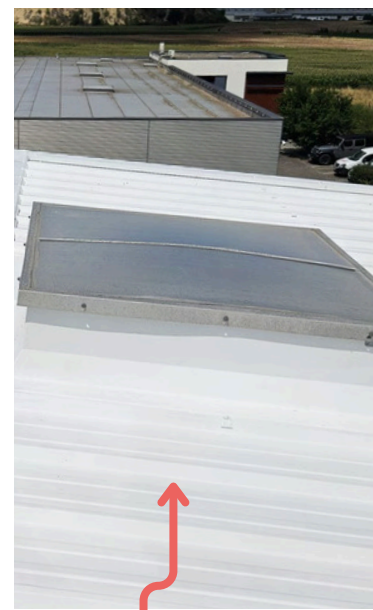
La différence s'est très rapidement ressentie puisque **nous sommes passés de 43,5°C mesurés après l'application de la première couche à 35,6°C après l'application de la seconde couche.**

Évolution des tonnes triées et collectées par année



Installation de 2 nouvelles lignes de tri

Avant



Après

L'export



1ER TRI RÉALISÉ PAR LES OPÉRATEURS DE TRI EN FRANCE



AUDIT DE LA QUALITÉ DES PRODUITS Objectif : 0 déchet



EXPÉDITION DE LA MARCHANDISE



2ND TRI ET CONTRÔLE PAR LE CLIENT



AUDIT DE LA QUALITÉ DU PROCESSUS D'EXPORT

Objectif : garantir un export
éthique, transparent et circulaire



VENTE

La filière TLC (Textiles, Linge de maison et Chaussures) repose historiquement sur une part importante de réutilisation, à travers les boutiques solidaires en France et la vente à l'export. Ce fonctionnement s'inscrit pleinement dans la hiérarchie des modes de traitement des déchets, qui priorise la réutilisation avant le recyclage.

Toutefois, l'absence d'un cadre réglementaire international harmonisé et de mécanismes de contrôle suffisants a contribué à fragiliser la confiance dans ces pratiques. **Dans ce contexte, nous montrons qu'il est possible de mettre en œuvre un export éthique, répondant à un cahier des charges précis, traçable et respectueux des droits humains et de l'environnement, fondé sur des pratiques maîtrisées et transparentes.**

Afin de garantir une réutilisation effective, responsable et éthique des articles exportés, deux démarches complémentaires sont mises en œuvre :

- **un audit de la qualité des produits afin de contrôler la conformité, l'état et l'adéquation des articles aux besoins locaux ;**
- **un audit des importateurs et de leurs pratiques afin de s'assurer qu'ils respectent des exigences sociales, économiques et environnementales ;**

En 2025, nous avons aussi participé à une expérimentation "zéro déchet" à Cotonou au Bénin, initiée par la Maison d'Economie Solidaire située à Lachapelle-aux-Pots (Beauvais) et cofinancée par Refashion. **Cette démarche a mis en évidence un taux d'erreur de tri très faible, confirmant la qualité du travail réalisé en amont dans les centres de tri français audités. (Cf. schéma p.19)**

Pivotez la page



1er tri réalisé par les opérateurs de tri en France

Expédition de la marchandise à Cotonou
En phase 1 : 4 conteneurs textiles et chaussures de 97 tonnes au total

2nd tri et contrôle par le client, ici le groupe Arash

AUDIT DE LA QUALITÉ DES PRODUITS
Contrôle d'un cabinet extérieur CAP3C Résultat = 87.3% de réutilisation et 0.72% de déchets non recyclables ni réutilisables






Bilan, réunion de restitution et formation des équipes de tri en France



Zoom sur l'expérimentation 0 déchets menée à Cotonou au Bénin

1er tri réalisé par les opérateurs de tri en France



ALPES TLC
CENTRE DE TRI TEXTILES EN PAYS DE SAVOIE

Solitex'Oise
le réemploi textile 0 déchet



LE RELAIS EST
SOLIDAIRE & local.



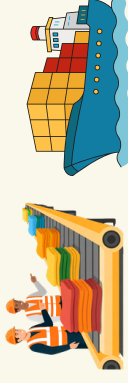
Bilan, réunion de restitution et formation des équipes de tri en France



AUDIT DE LA QUALITÉ DES PRODUITS
Contrôle du même cabinet Arash
Résultat = 86.44% de réutilisation et 0.37% de déchets non recyclables ni réutilisables



2nd tri et contrôle par le client, toujours le groupe Arash

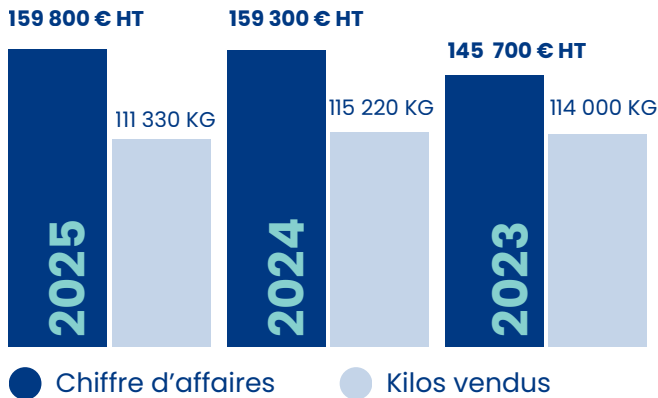


Tri en France puis expédition à Cotonou
En phase 2 : 4 conteneurs, uniquement textiles, de 114 tonnes au total

Le recyclage

Chiffons d'essuyage

L'évolution du chiffre d'affaires et du nombre de kilos vendus



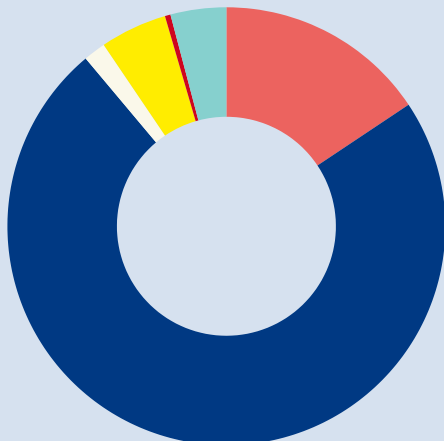
En 2025, les ventes de chiffons d'essuyage ont atteint 111 332 kilos, marquant une diminution de 3,5% par rapport à 2024.

Depuis plusieurs années, le volume de vente ne cesse de baisser (-7% entre 2022 et 2023) mais l'augmentation de nos prix et le travail réalisé par nos commerciaux chiffons successifs aura permis de stabiliser notre chiffre d'affaires.

Le chiffre d'affaires a ainsi enregistré une très légère augmentation avec une hausse de 500€ HT.



La répartition de nos clients par département



- Département 67 : 45 clients
- Département 68 : 197 clients
- Département 90 : 6 clients
- Département 25 : 15 clients
- Département 70 : 1 client
- Autres : 13 clients

Nos expérimentations au recyclage

Avec Nouvelles Fibres Textiles

Depuis notre adhésion à Synergie TLC, nous collaborons avec Nouvelles Fibres Textiles, un préparateur de matière. L'objectif est de fournir des textiles adaptés au recyclage matière, notamment des vêtements en coton de couleur.

Dès le tapis de tri, nos équipes identifient et isolent les vêtements abîmés répondant au cahier des charges défini par Nouvelles Fibres Textiles : t-shirts, sweats, joggings, mailles de couleur, etc.

L'expérimentation a débuté avec les textiles noirs en avril 2025, puis s'est étendue aux rouges à partir de septembre.

Une fois les matières livrées, Nouvelles Fibres Textiles réalise un surtri automatisé.

Grâce à un tapis équipé de technologies d'analyse, les textiles sont orientés vers différentes filières selon leur composition :

- Pour les matières majoritairement en coton : les textiles sont effilochés afin de produire de nouvelles fibres recyclées. Ces fibres peuvent ensuite être utilisées pour fabriquer de nouveaux fils par Les Tissages de Charlieu.
- Pour les textiles en denim : les fibres sont transformées en matériaux isolants.
- Pour les matières mélangées : d'autres partenaires spécialisés prennent le relais afin d'orienter les textiles vers les solutions de recyclage les plus adaptées.

Découvrez la vidéo



Quantité de matières valorisées

- Textiles Rouges 2 350 kg
- Textiles Noirs 15 400 kg
- Basket 14 000 kg



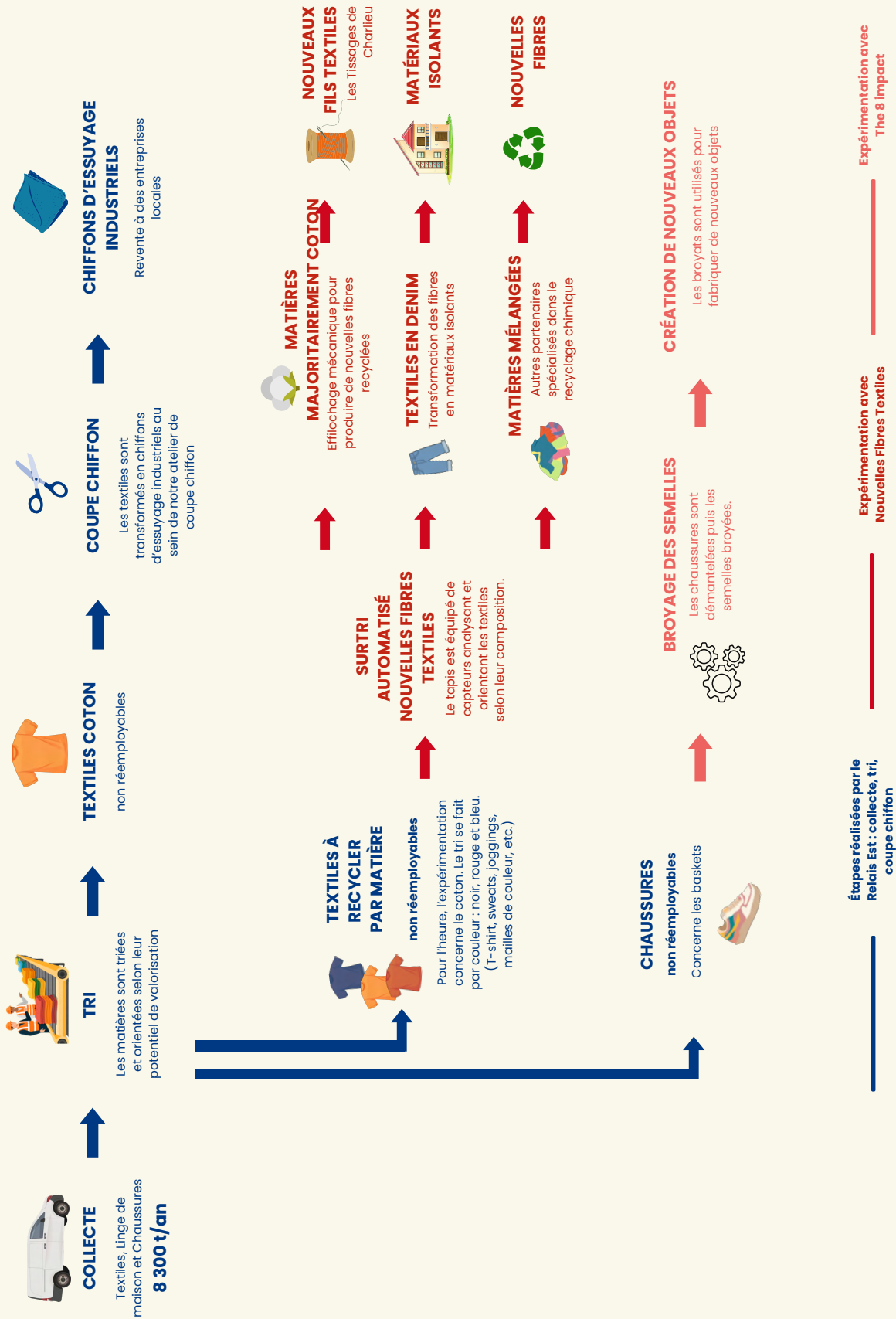
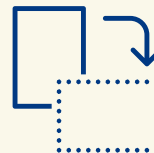
Avec The 8 Impact

Nous participons à une expérimentation menée avec The 8 Impact visant à développer une filière de recyclage des baskets. Après démantèlement des chaussures, les semelles sont broyées puis transformées en nouveaux produits.

Au-delà de son intérêt environnemental, cette expérimentation présente un avantage économique pour notre SCOP. Elle nous permet en effet d'orienter gratuitement une matière qui aurait autrement été valorisée en Combustible Solide de Récupération (CSR), une filière dont la prise en charge engendre des coûts pour l'entreprise.

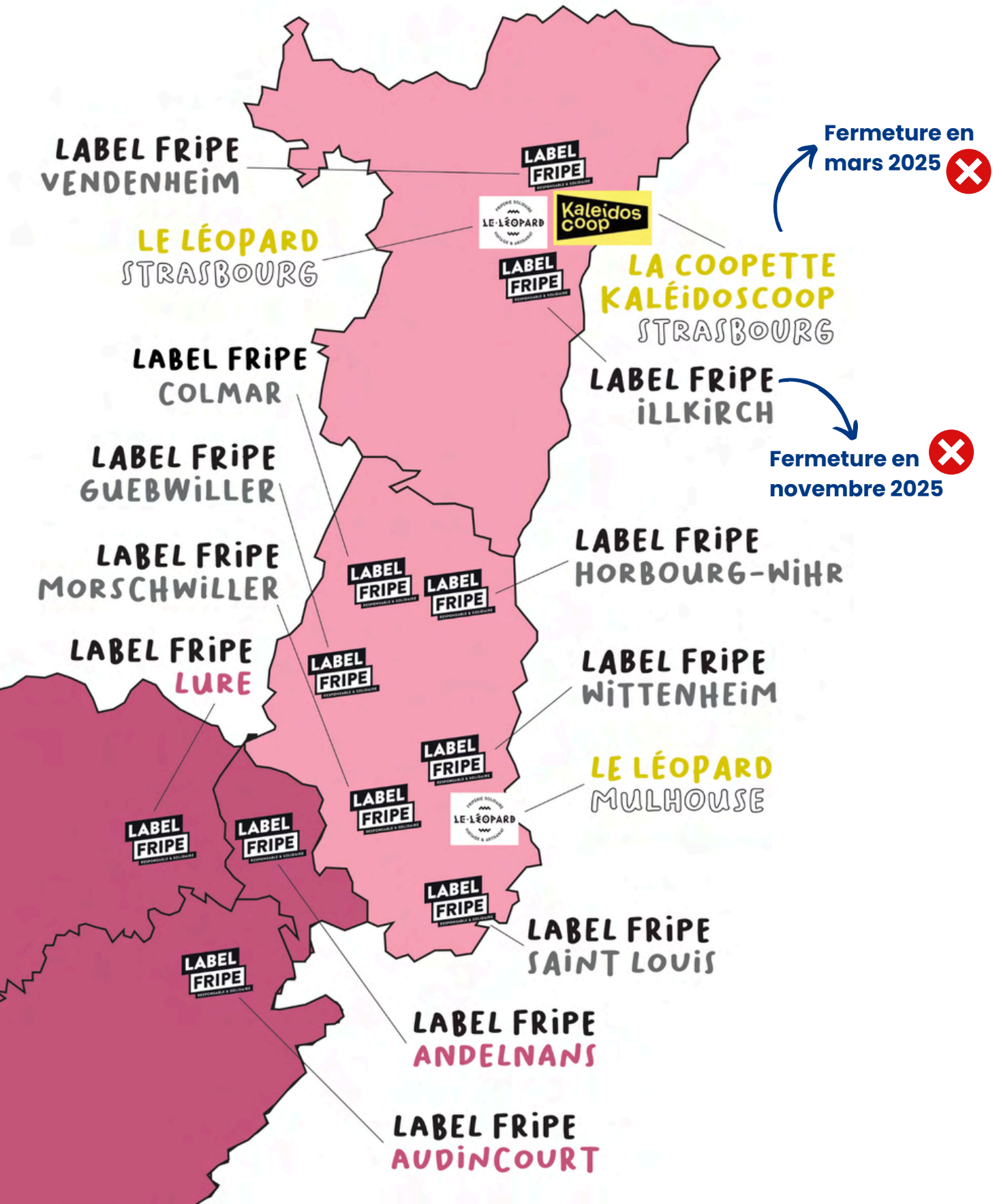


Pivotez la page



Les boutiques

L'implantation de nos boutiques en Alsace et Franche-Comté en 2025 :



Le chiffre d'affaires des boutiques

L'année 2025 a été marquée par plusieurs évolutions au sein de notre réseau de boutiques solidaires. Au cours de l'année, nous avons fermé une boutique ainsi que notre espace partagé au Kaléidoscope à Strasbourg. Parallèlement, nous avons poursuivi nos investissements afin d'améliorer l'accueil de nos clients, avec notamment l'agrandissement de la boutique Label Fripe de Morschwiller-le-Bas et le rafraîchissement de la boutique de Wittenheim.

Nous avons également fait le choix de réduire l'activité de notre boutique en ligne sur la plateforme Label Emmaüs. Cette évolution se traduit par un chiffre d'affaires de 33 424 € HT réalisé en ligne en 2025, contre 78 000 € HT en 2024.

Afin de renforcer l'attractivité de nos points de vente, nous avons poursuivi l'animation commerciale de notre réseau à travers l'organisation de ventes thématiques et d'offres promotionnelles chaque mois. Ces rendez-vous réguliers contribuent à dynamiser nos boutiques, fidéliser notre clientèle et promouvoir une consommation plus responsable.

Cette dynamique se traduit par des résultats encourageants. En 2025, le chiffre d'affaires de nos boutiques progresse de 7 % par rapport à 2024. La fréquentation est également en hausse, avec une augmentation de 6 % du nombre de clients. Au total, 311 333 clients ont effectué des achats dans nos boutiques en 2025, contre 294 502 l'année précédente.

Au-delà de nos points de vente, nous avons également poursuivi notre développement commercial à travers notre participation à plusieurs événements « hors les murs ».

Présents sur cinq manifestations au cours de l'année, dont le Festival Vintage de Mulhouse,

Suivez le Fil à Mulhouse, le Marché OFF de Strasbourg, le Marché de Noël de Mulhouse et la Foire Eco Bio, nous avons réalisé un chiffre d'affaires cumulé de 48 607 €.

Ces événements constituent une opportunité de sensibiliser de nouveaux publics aux enjeux du réemploi textile et de faire connaître notre activité et nos boutiques solidaires.

BOUTIQUES 13



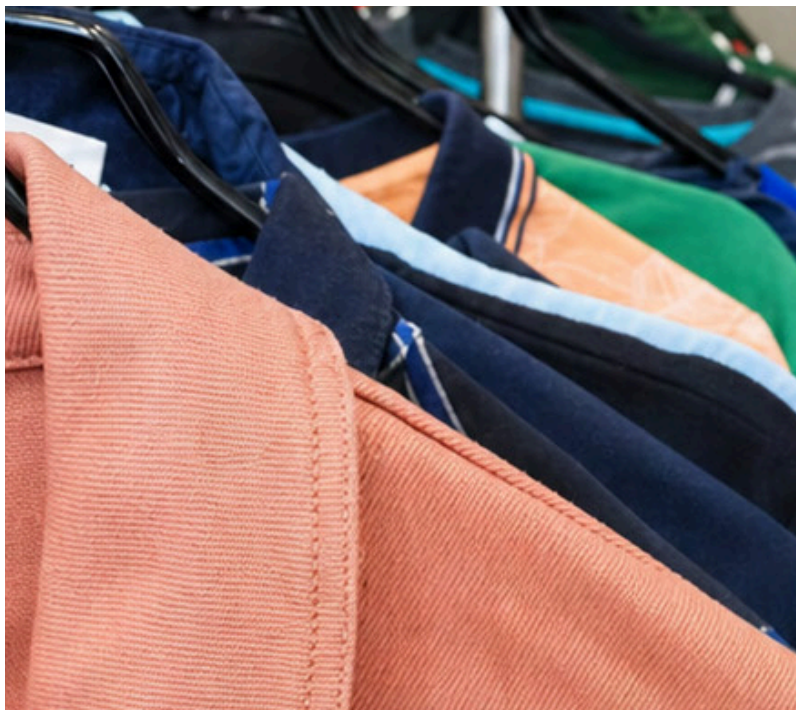
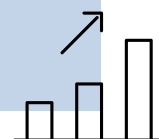
CA HT

2025	+	5 359 373 €
2024	+	5 055 917 €
2023	+	4 295 822 €



ÉVOLUTION

2024/2025 **+7 %**



Une année placée sous le signe des 30 ans de notre SCOP

Les 30 ans à Vendenheim



En 2024, notre coopérative a célébré ses 30 ans avec de nombreux partenaires : associations, collectivités, syndicats de déchets et entreprises. Ce fut l'occasion d'organiser des visites de notre centre de tri pour mieux nous faire connaître.

En 2025, nous avons décidé de nous déplacer au plus près de nos clients en portant un message essentiel : merci pour votre fidélité. Ainsi, chaque boutique a eu l'occasion de se parer des couleurs bleues et rouges du Relais Est.

La boutique de Vendenheim a démarré les festivités du 31 mars au 05 avril.

Au programme :

- une décoration concoctée par les équipes du Relais Est,
- des cadeaux à gagner,
- et d'autres surprises !

Dans les boutiques de Vendenheim, Colmar et Lure, une journée d'animations est venue clôturer la semaine des 30 ans avec : un atelier sur le jeu du tri, un atelier sur les prix des vêtements, définis selon leurs matières et leur quantité et une initiation à l'upcycling.



Le résultat en vidéo



L’agrandissement de la boutique de Morschwiller-le-Bas



Le local attenant à la boutique de Morschwiller s’étant libéré, nous avons pris la décision d’agrandir notre boutique. Nous avons ainsi pu augmenter la surface de vente de +200 m².

Notre Label Fripe de Morschwiller est passée de 300 m² à 515 m², ce qui a eu un effet notable sur le chiffre d’affaires.

La fermeture de la Coopette et de Label Fripe Illkirch

L’année 2025 aura aussi été marquée par la fermeture de deux points de vente : d’abord celui de la boutique mutualisée la Coopette au mois de mars, puis celui situé dans le centre commercial d’Illkirch Graffenstaden en novembre.

La Coopette a été un projet porteur de sens auquel nous avons cru : investir un quartier avec peu de commerces, y mettre en place une offre solidaire et éthique ainsi que de créer un dynamisme économique et des emplois en montrant la force de l’économie sociale et solidaire. Nous avons investi ce lieu avant sa transition complète avec notamment des difficultés d’accès. Ceci explique le déficit de clients auquel nous avons fait face.

La boutique de Label Fripe Illkirch a, quant à elle, fermé ses portes pour une ouverture dans un local plus grand à Ostwald le 07 février 2026.



Le rafraîchissement de la boutique de Wittenheim



Notre boutique Label Fripe Wittenheim a également fait peau neuve en 2025 :

nouveaux visuels, nouvelle signalétique et panneau explicatif de qui nous sommes.



De nouveaux visuels pour les ventes à thème

Afin de mettre en lumière les salariés qui composent notre entreprise, nous avons décidé de choisir chaque mois, sur la base du volontariat, un nouveau visage pour nos ventes à thème.

C'est Sabrina, de la boutique de Morschwiller-le-Bas qui a été la première à se prêter au jeu pour la vente à thème Halloween.

Les Surcyclés

En 2025, **le chiffre d'affaires des Surcyclés est de 55 223 € HT (30 781 € HT de commandes aux entreprises et 24 442 € HT de ventes dans nos points de vente)**. Grâce à une subvention d'Emmaüs sur l'upcycling d'un montant de 15 000 € nous avons pu amortir les coûts. Il manquait 15 000 € de plus pour atteindre l'équilibre ce qui fixe notre objectif pour 2026 à 90 000 € HT.

Conformément à nos valeurs, nous continuons de travailler avec les ateliers de couture des chantiers d'insertion de Tremplins à Sélestat et d'ACCES à Colmar.

Production et collections B2C

En 2025, notre production s'est recentrée sur une gamme de vêtements et accessoires qui ont fait leurs preuves et que nous maîtrisons bien, pour une offre plus ciblée et qualitative.

Ainsi, aujourd'hui nous produisons principalement :

- des pochettes S
- des cabas doublés
- des trousse de voyage
- des lots de lingettes démaquillantes
- des chouchous
- et nos traditionnelles vestes Surcyclés

Nous avons aussi lancé un nouveau produit : la mini-trousse. Il s'agit d'une version alternative de la pochette S à laquelle on ajoute un fond de quelques centimètres pour lui donner du volume.

Enfin, la collection des Surcyclés a été présente sur plusieurs événements majeurs, tels que le Marché OFF de Strasbourg, le Street Bouche Festival, le Mulhouse Vintage Festival et la Foire Éco-Bio de Colmar. Le marché OFF nous permet de réaliser une grande partie du chiffre d'affaires des Surcyclés.



Solutions textiles pour les professionnels : le B2B



Notre solution B2B continue de se développer avec pour objectif d'apporter des solutions textiles durables aux entreprises.

Cette année, nous avons réalisé plusieurs projets sur mesure pour des professionnels :

- 3000 **étuis à couverts en coton bio** pour l'association Communauté de Vie Chrétienne
- 30 **sacs à dos** pour l'association AMITEL de Strasbourg et 49 sacs à dos pour le Festival Momix conçus à partir de bâches publicitaires et de toiles de roll'up
- 200 **cabas en lin** pour l'Union régionale des Coopératives du Grand Est
- 300 **sacs à pain** pour l'association Zéro Déchet Strasbourg et 50 sacs à pain pour le SM4
- 50 **sacs à vracs** pour la communauté de commune du Sundgau
- 100 **trousses de voyage** fabriquées à partir de toiles publicitaires et de roll-ups de la Ville de Mulhouse devenus obsolètes

**Notre catalogue
B2B**



Répare-moi

L'année 2025 marque l'achèvement du projet « On sauve, on répare, et ça repart ! », lancé fin 2023. Ce projet a bénéficié du soutien financier de l'éco-organisme Refashion, à hauteur de 200 000 €, dans le cadre de l'Appel à Projet Réemploi. Cap sur son bilan !

Explications du projet

Objectifs

- **Détourner davantage de Textiles, Linges de maison et Chaussures (TLC) qui, s'ils n'avaient pas été réparés ou nettoyés, auraient été valorisés via un processus de recyclage ou en Combustible Solide de Récupération**
- Augmenter le réemploi en valorisant un maximum de Textiles, Linges de maison et Chaussures au niveau local dans nos boutiques de seconde main
- Ancrer le nettoyage et la réparation dans les processus quotidiens de l'entreprise de manière durable

Intérêts du projet

- **Environnemental** : il permet de prolonger la durée de vie d'un article de bonne facture qui n'aurait pas pu être orienté vers du réemploi
- **Économique** : la valorisation d'une pièce en réemploi est supérieure qu'en recyclage ou Combustible Solide de Récupération
- **Social** : il permet de créer des emplois en insertion

Investissements

- **Création d'un atelier de cordonnier** avec l'achat d'un banc de finition, d'une table d'aspiration et d'une machine à coudre manuelle
- **Aménagement d'une blanchisserie** avec une machine à laver industrielle un sèche-linge industriel, une zone de lavage à la main avec un évier professionnel, une table de tri et un espace de stockage
- **Développement de l'atelier de couture existant**
- **Création de 5 postes sur 3 ans** avec l'embauche d'un cordonnier, une apprentie cordonnière, une lingère, une sourceuse mode ainsi qu'une couturière

Activités développées

- Nettoyage
- Détachage
- Réparation de vêtements et chaussures



Résultats obtenus

	BLANCHISSERIE	CORDONNERIE	COUTURE
Objectif (en KG) 2024 -2025	10 900	2 160	2 280
Réalisé (en KG) 2024 -2025	12 159	1 612	1 996
Pourcentage réalisé par rapport à l'objectif 2024 -2025	112%	75%	88%

Les activités de blanchisserie, de cordonnerie et de couture ont été réservées aux articles de valeur, de marque et de bonne qualité, afin de valoriser le coût de traitement dans le prix de vente en boutique. Leur mise en œuvre a nécessité une adaptation de l'organisation du tri pour intégrer ces nouvelles étapes au processus global.

La phase opérationnelle a toutefois rencontré plusieurs difficultés, liées notamment au recrutement sur la cordonnerie, à la baisse de la part de marché des chaussures en cuir réparables, ainsi qu'au besoin de massification des volumes pour assurer la rentabilité du modèle.

Si le soutien financier de l'éco-organisme Refashion a permis de lancer le projet et d'acquérir les équipements nécessaires, il n'a pas permis d'atteindre une rentabilité durable, celle-ci dépendant fortement de la qualité et du volume des flux traités.

Pour l'instant, nous n'avons plus de cordonnier en poste, faute de candidats. L'activité de réparation couture est, quant à elle, en sommeil par manque d'équilibre économique.

Les opérations de lavage sont désormais intégrées à l'organisation de flux de l'atelier de tri.



Les animations

Les chiffres clés

49 ateliers réparation
9 animations de sensibilisation
31 visites du Relais Est
18 collectes éphémères avec :
10 tonnes collectées



Depuis 2024, le service développement collecte organise des prestations de sensibilisation pour la collecte et le bon tri des textiles.

Cette sensibilisation s'adresse aussi bien aux particuliers, aux associations, aux scolaires ou aux collectivités et se décline sous différentes formes.

- **Collecte éphémère :**

- En centre commercial auprès des clients
- En entreprise auprès des salariés
- En établissement scolaire auprès des élèves et des professeurs
- En centre socio-culturel auprès des habitants

- **Atelier Réparation ou atelier Zéro déchet :**

il s'agit de customiser ou de réparer un vêtement afin de rallonger sa durée de vie, ou de transformer un ancien vêtement en un nouvel objet du quotidien.

- **Stand de sensibilisation :**

sur des événements locaux en rapport avec l'environnement ou l'économie sociale et solidaire et dans des établissements scolaires et des centres socio-culturel.

- **Visite du Centre de tri et de nos boutiques :**

il est possible de venir visiter gratuitement notre centre de tri par groupe à partir de 10 personnes qui en font la demande. Les demandes individuelles sont gérées par l'office de tourisme de Mulhouse. Les groupes qui veulent visiter nos boutiques doivent prendre rendez-vous auprès de notre service développement.

Qualité / Quantité

En 2025, deux nouveaux ateliers anti-fast fashion ont vu le jour :

- **Atelier de sensibilisation anti-fast fashion :**

en support aux actions que mène notre chargée de sensibilisation Hélène, le service communication a créé 20 visuels opposant la "fast fashion" à la "slow fashion" (=réemploi et friperies solidaires).



- **Atelier Fashion Victim :**

il s'agit d'un atelier interactif où les participants sont plongés dans le dressing d'une consommatrice de mode. Les activités proposées permettent de sensibiliser aux enjeux de l'industrie textile et d'encourager des pratiques plus responsables.



Notre catalogue des animations



Les actions de communication

Le déploiement d'une nouvelle charte graphique

L'année 2025 a été une année charnière pour la communication de l'entreprise. Avec l'arrivée d'un stagiaire en graphisme, ensuite embauché en CDD.

Une nouvelle charte graphique a été choisie pour le Relais Est et déployée avec un objectif : **créer une harmonie visuelle et une cohérence entre tous nos supports. Livret d'accueil, règlement intérieur, PowerPoint de la réunion générale, flyer chiffon, flyer sur les consignes de dons, affichage interne etc. Tout y est passé !**

L'avantage des chiffons textiles tient à leur grande variété : texture, finesse, couleur...

La nature des tissus donne suffisamment de choix et de qualité pour que chaque professionnel trouve le produit qui lui correspond au meilleur prix.

Nous sommes à même de répondre à vos besoins de quelques dizaines de kilos à plusieurs dizaines de tonnes !

Quelques chiffres

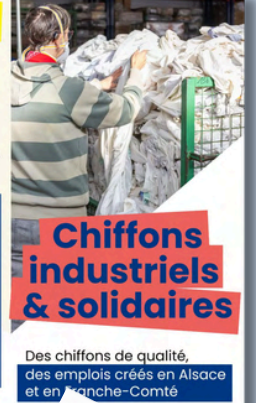
200 salariés,
dont **40% en insertion**

30 tonnes de textiles triés/ jour

1 685 bornes de collecte

8 100 tonnes collectées en 2024

Ils nous font confiance :



Chiffons industriels & solidaires

Des chiffons de qualité, des emplois créés en Alsace et en Franche-Comté



Une vidéo de promotion du Relais Est pour Noël

Fin 2025, nous avons réalisé une vidéo de Noël avec l'agence mulhousienne Carbone Café. Le message est simple : du don à l'achat en boutique, ensemble, nous faisons vivre la solidarité. **Au delà du rendu final de la vidéo, ce fut un beau moment de cohésion et convivialité entre les équipes du Relais Est.**

Youtube



NOS ACTIVITÉS



Une action anti-fast fashion

Comme au Relais Est on ne rate pas une occasion de s'indigner contre la fast fashion, l'ultra-fast fashion et la surconsommation, nous avons fait le choix de lancer une **action anti-fast fashion le mercredi 26/11, lors de la Semaine Européenne de la Réduction des Déchets et du Black Friday, avec :**

- Un atelier Fashion Victim à Label Fripe Morschwiller
- Une conférence de presse comprenant deux actions : une projection artistique pour dénoncer la mode éphémère et la présentation de notre nouvelle collection de vêtements en partenariat avec Pierre Fraenkel. **C'est aussi à cette occasion que nous avons présenté le visuel créé par l'artiste mulhousien : Fuck Fast Fashion Feukof. Âmes sensibles, s'abstenir !**

Pour créer la projection artistique, 750 kilos de vêtements ont été jetés d'une plateforme et filmés.

Cette action nous a permis de faire parler de notre coopérative et du fléau de l'ultra-fast fashion pendant plusieurs semaines :

BFM Alsace, Nostalgie, France 3, l'AMI Hebdo, les journaux du groupe Ebra en format numérique (l'Alsace, les DNA, l'Est Républicain, le Progrès, etc.) et Les Echos.

Youtube



LE SUIVI DE NOS EMPLOIS ET SALARIÉS

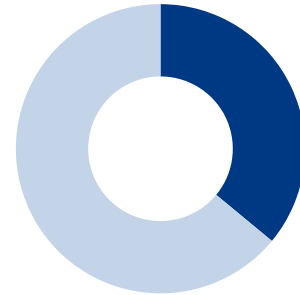
Les effectifs

Au 31 décembre 2025, **200 salariés** sont à l'effectif.

TYPE DE CONTRAT	NOMBRE	RATIO
CDI	97	48,5 %
CDD INSERTION	91	45,5 %
CDD	4	2 %
CONTRAT D'APPRENTISSAGE	8	4 %
TOTAL	200	100 %

Nous avons accueilli **58 stagiaires en 2025**, dans nos secteurs de la collecte, l'atelier, la maintenance, en boutique et en administratif (58 en 2024).

Répartition de l'effectif hommes / femmes



- FEMMES : 128 salariés 64 %
- HOMMES : 72 salariés 36 %

Au 31 décembre, 128 femmes (64 %) et 72 hommes (36 %) sont présents dans l'entreprise.

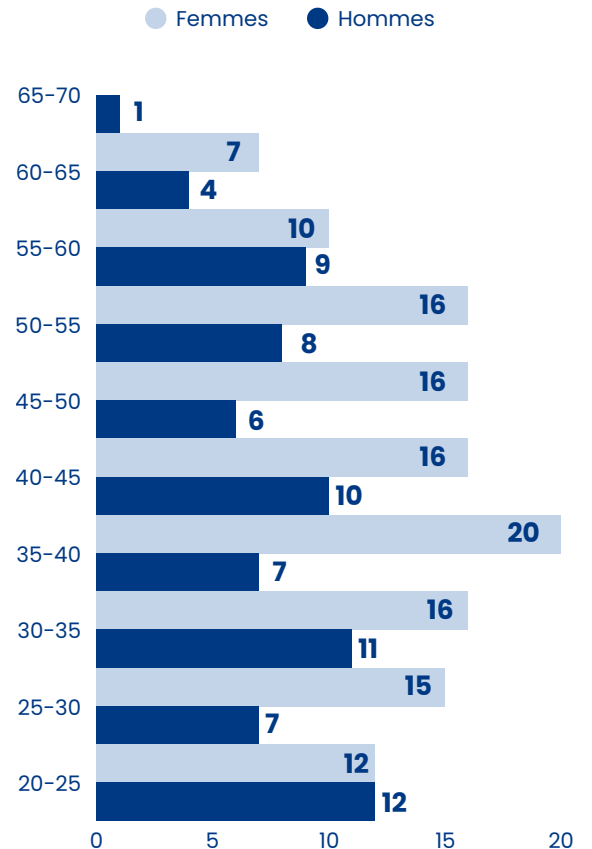
Représentation des travailleurs en situation de handicap dans l'effectif

Au 31 décembre 2025, 17 de nos salariés ont un statut de travailleur handicapé, soit 8,5% de l'effectif. Durant l'année, sur tous les salariés, 26 personnes avaient un statut de travailleur handicapé.

Le Relais Est remplit ses obligations d'emploi en faveur des travailleurs handicapés :

« *Tout employeur occupant au moins 20 salariés est tenu d'employer à plein temps ou à temps partiel des travailleurs handicapés dans une proportion de 6 % de l'effectif total de l'entreprise.* »

Répartition de l'effectif par âge



L'accompagnement socio-professionnel

Un grand nombre d'entretiens

Les entretiens de suivi des salariés en insertion et en CDI sont réalisés par nos 3 accompagnatrices socioprofessionnelles.

Lors de ces entretiens, elles abordent avec les salariés leurs problématiques sociales et professionnelles pour essayer de trouver ensemble des solutions.

Des freins périphériques peuvent également être levés tels que : la mobilité (absence de permis ou de véhicule, freins psychologiques et autres difficultés de déplacement), absence de solution de garde d'enfant, problématique de santé, maîtrise insuffisante de la langue française...

Mais les missions de nos accompagnatrices socioprofessionnelles ne s'arrêtent pas là :

- Elles **animent également des formations sous forme d'ateliers** afin que nos CDDI apprennent à se sentir à l'aise en entretien de recrutement et qu'ils adoptent la bonne attitude. Ces ateliers sont mis en place sous forme de jeux de rôle et en petits groupes, ce qui crée des liens entre les participants.
- **Des ateliers CV et lettres de motivation sont animés** en plus des sessions de formation dédiées à nos salariés en insertion.
- **Des tutorats personnalisés sont mis en place** en fonction des freins périphériques rencontrés par chaque personne : des tutorats d'actualisation à pôle emploi, des tutorats de création et d'actualisation de dossiers CAF, compte personnel formation, compte impôts.gouv...

Les chiffres clés

1 258 entretiens individuels pour les CDDI

211 entretiens pour les CDI

221 entretiens professionnels lors de la signature des renouvellements de contrats

72 % de sorties positives vers l'emploi durable (CDD de plus de 6 mois ou CDI) et/ou avec une formation qualifiante sur nos insertions

Le Relais Est entreprise d'insertion



LE SUIVI DE NOS EMPLOIS ET SALARIÉS

La formation

En décembre 2024, nous avons recruté un nouveau chargé de formation ce qui a permis d'accélérer significativement le déploiement des actions de formation auprès de nos équipes.

Ainsi, alors que 2 238 heures de formation avaient été dispensées en 2024, ce sont près de 5 000 heures qui ont été réalisées en 2025, soit une progression de 123 %.

Au total, ces 5 000 heures de formation ont été dispensées à travers 237 sessions, bénéficiant à 849 salariés formés. Cela représente 62 % de l'effectif total de l'entreprise et 51 % des salariés en CDDI.

Cette dynamique témoigne de notre volonté d'accompagner la montée en compétences de l'ensemble de nos équipes et de renforcer l'employabilité des personnes que nous accompagnons.

Les formations sécurité

- 16 collaborateurs ont bénéficié de **formations CACES** leur attribuant un certificat pour conduire des gerbeurs et chariots
- 18 collaborateurs, dont notre équipe de responsables boutiques, ont suivi une formation et ont obtenu leur **habilitation électrique**
- 26 collaborateurs ont réalisé une formation initiale ou un renouvellement de la **formation Sauveteur Secouriste du Travail (SST)**
- 24 collaborateurs ont participé à une **formation Sécurité Routière – Manœuvres Sensibilisation et Eco conduite**
- 2 collaborateurs, Jean-Paul MURA (Responsable Collecte) et Mamon KHAN (Livreur Boutiques), ont tous les deux obtenus leur **titre FIMO**, leur permettant d'en savoir plus sur la réglementation et la sécurité en matière de conduite de véhicules poids lourds



Les formations d'intégration

- 49 collaborateurs ont suivi la formation **nouveaux arrivants** pour découvrir l'entreprise et son fonctionnement
- 59 collaborateurs ont participé à la **journée de rentrée boutiques** en début d'année au Moulin à Lutterbach. Les divers ateliers proposés ont permis d'accroître les compétences de notre personnel boutique grâce à des moments d'échange et de partage
- 33 sessions de **cours FLE**, animées par Marine Marques, notre ASP formatrice, ont permis à 24 collaborateurs de développer leur niveau en français



Les autres formations qualifiantes

- Jean-Paul MURA et Maxime Marx ont participé à une formation de **formateurs pour enseigner l'éco-conduite sur voitures, véhicules légers et camionnettes**
- Rachel COHET, notre Responsable de la boutique de Lure a obtenu son **diplôme de référente RSFP**, lui permettant de valoriser les compétences de notre personnel boutique en les présentant à un jury compétent qui pourra leur délivrer un certificat reconnu par l'Etat
- Les responsables boutiques et secteurs, ont été formés au management et à la gestion du conflit avec une **formation Communication Non Violente (CNV)** et une **formation management par le questionnement (PNL)**.

Santé et sécurité au travail

Nos actions de prévention

La sécurité ne s'improvise pas, elle s'anticipe dès le premier jour : informer des risques et des consignes, c'est déjà réduire les accidents. Dans cette optique, la décision a été prise de réaliser un accueil sécurité pour l'ensemble des salariés entrants dans l'entreprise, y compris pour les personnes présentes sur le site pour de courtes périodes (PMSMP, stagiaires ou emplois d'été).

Par ailleurs, afin de garantir leur sécurité, des sur-chaussures ont été achetées pour les équiper.

En 2025, 69 accueils sécurité ont ainsi été réalisés auprès des PMSMP, stagiaires et emplois d'été.

Lors de chaque réunion, les accidents survenus sont analysés. Dans la mesure du possible des actions d'amélioration sont proposées.

Un indicateur de suivi des accidents du travail (nombre et type) est également présenté lors des réunions générales à des fins de prévention.

Cet indicateur est affiché au niveau des différents panneaux d'affichages (sites et boutiques).

Enfin, chaque mois, dans la newsletter à destination des salariés, des recommandations sont données afin de veiller à l'intégrité physique des employés.



Vie de la SCOP

Des réunions organisées toute l'année pour faire vivre notre SCOP

Réunions du Conseil d'Administration

En 2025, le conseil d'administration s'est réuni **11 fois**, ce qui représente **49 heures de réunions** pour nos 13 administrateurs.

Réunions Générales et réunions de secteur

Avec l'accroissement de nos activités et l'augmentation des effectifs, l'organisation d'une Réunion Générale mensuelle (hors période estivale) s'est révélée difficile à maintenir en 2025. Afin de garantir la diffusion régulière de l'information auprès de l'ensemble des salariés, une nouvelle organisation a été mise en place : **1 Réunion Générale est désormais organisée chaque trimestre et, les autres mois, des réunions de secteur sont animées par les responsables de chaque service.**

Assemblée Générale

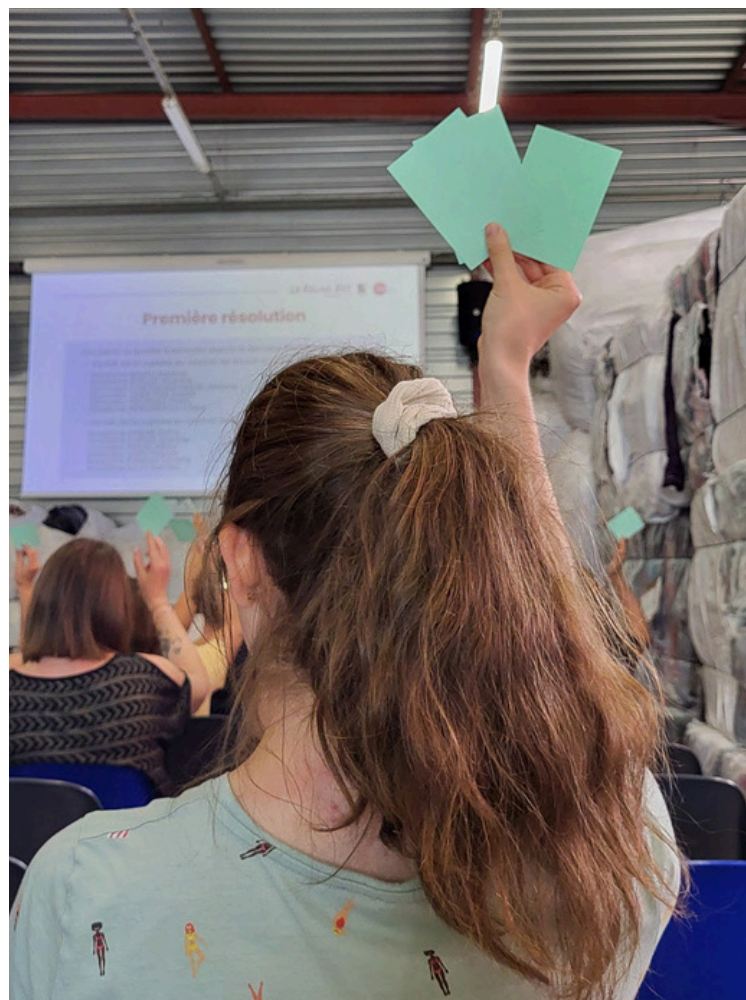
L'Assemblée Générale a lieu une fois par an. La dernière s'est réunie en juin 2025.

A l'issue de l'AG, le Relais Est comptait **6 nouveaux sociétaires** : BAIER Ekaterina, CREMA Nadia, COHET Rachel, PALUKU Aleksandra, SIHLER Fanny et TESSILIMI Aboudou.

Fin 2025, le nombre de sociétaires est porté à 59 salariés !

Soit un taux de sociétariat de 29,5% pour cette année tous salariés confondus et un taux de 62,10 % sur la totalité des CDI.

Au total, les réunions organisées, toute l'année pour faire vivre notre SCOP, représentent 3 355 heures !



NOUS REJOINDRE

Faire un don

Chaque année, les dons de textiles, linge de maison et chaussures permettent de financer nos actions en faveur de l'emploi et de l'économie circulaire.

Pour déposer vos dons, plus de 1 700 bornes de collecte sont à votre disposition en Alsace et dans le nord de la Franche-Comté. Il est également possible de déposer vos textiles directement dans l'une de nos boutiques solidaires.

Retrouvez l'ensemble de nos points d'apport volontaire sur notre site internet :

<https://www.relaisest.org/ou-deposer-vos-dons/>



Acheter solidaire

Acheter dans une boutique Label Fripe, c'est faire le choix d'une mode responsable, accessible à tous et porteuse de sens.

Nos boutiques proposent des vêtements, chaussures, accessoires et linge de maison de seconde main à petits prix.

Chaque achat contribue au financement de nos activités, à la création d'emplois locaux et au développement de l'économie circulaire sur notre territoire.

<https://www.relaisest.org/nos-boutiques/>

Travailler au Relais Est

Le Relais Est regroupe plus de 200 salariés, dont 45 % en parcours d'insertion professionnelle. Chaque jour, ils contribuent à donner une seconde vie aux textiles tout en participant à un projet solidaire et social.

Nos équipes exercent dans des domaines variés : collecte, tri, manutention, logistique, vente, ressources humaines, administration, communication et accueil.

Nous accueillons régulièrement de nouveaux collaborateurs, des personnes en parcours d'insertion ainsi que des stagiaires souhaitant découvrir nos métiers et partager nos valeurs.

Que vous soyez à la recherche d'un emploi, d'un stage ou d'un parcours d'insertion professionnelle, n'hésitez pas à nous contacter.

Pour nous rejoindre, envoyez votre CV et votre lettre de motivation à : recrutement@relaisest.org

L'Association Alsace Solidaire Active

L'Association Alsace Solidaire Active – Relais Est (ASA) regroupe les salariés du Relais Est autour d'un objectif commun : **promouvoir et soutenir des actions solidaires, tant en France que dans les pays en développement.** Composée de 8 administrateurs salariés et de plus de 60 bénévoles, l'association s'appuie sur un fort engagement collectif pour mener à bien ses initiatives.

L'action emblématique d'ASA est l'organisation de braderies solidaires au siège du Relais Est. Ces événements, à la fois conviviaux et fédérateurs, mobilisent les salariés qui s'impliquent bénévolement dans la préparation et la gestion logistique.

En 2025, deux braderies se sont tenues, en mai et en septembre, et ont permis de récolter un total de 37 569 €, témoignant du succès et de l'engagement des équipes.



Des fonds collectés au service d'actions concrètes

- Soutien aux salariés en difficulté, à travers des aides ponctuelles
- Appui à des projets de solidarité internationale, notamment le développement de la teinturerie Long Neéré au Burkina Faso, structure portée par des femmes, via la valorisation et la vente de leurs produits artisanaux dans nos boutiques
- Soutien aux missions sociales d'acteurs de l'économie sociale et solidaire
- Amélioration du pouvoir d'achat des salariés, grâce à l'accès à des offres de loisirs à tarifs préférentiels via la carte CE+
- Renforcement de la cohésion interne, avec l'organisation du repas de Noël des salariés au Domaine du Hirtz
- Promotion d'une alimentation durable, avec l'achat de légumes bio et locaux auprès de la légumerie Terra Alter Est, permettant de proposer chaque jour une soupe aux salariés lors du déjeuner



La légumerie Terra Alter Est

Terra Alter Est est une SCOP créée en 2018 à l'initiative du Relais Est afin de développer des emplois en insertion dans un secteur d'activité différent de celui du textile.

Concrètement, la légumerie transforme des légumes biologiques produits localement. Les équipes assurent le lavage, l'épluchage, la découpe et le conditionnement des légumes afin qu'ils soient prêts à être utilisés par les cantines, les restaurants collectifs et les restaurateurs.

À travers son activité, la SCOP poursuit plusieurs objectifs :

- Offrir aux maraîchers biologiques locaux des débouchés pérennes et sécurisés pour leurs productions ;
- Faciliter le travail des cuisines collectives et des professionnels de la restauration grâce à des légumes prêts à l'emploi ;
- Accompagner les collectivités et les établissements de restauration dans l'atteinte des objectifs fixés par la loi EGALIM en matière d'approvisionnement bio et local ;
- Renforcer les liens entre producteurs et consommateurs en favorisant l'accès à une alimentation biologique et locale ;
- Créer des emplois et accompagner des personnes éloignées de l'emploi dans le cadre de parcours d'insertion professionnelle.

En réunissant au sein d'un même projet les enjeux agricoles, alimentaires, environnementaux et sociaux, Terra Alter Est propose un modèle coopératif innovant au service du territoire alsacien.



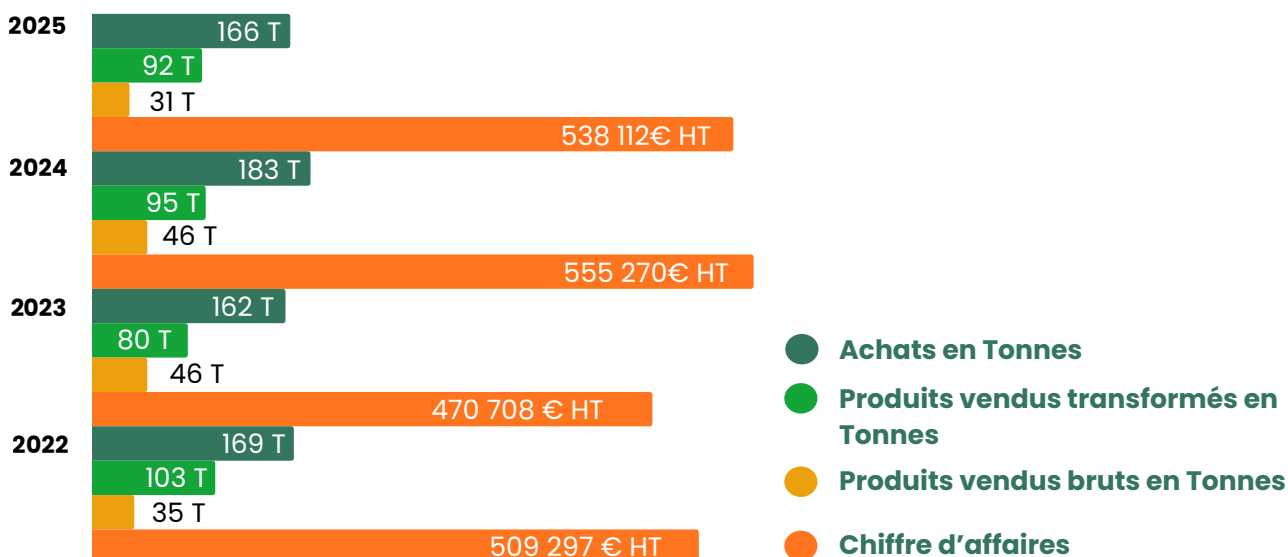
NOS AUTRES ACTIVITÉS



En 2025, nous avons poursuivi notre partenariat avec la conserverie locale de Metz.

Nous avons vendu 6 741 pots de tartinades, soit une baisse de 3% par rapport à 2024.

L'évolution du chiffre d'affaires, des produits vendus et achetés



Les Maraîchers de la Doller

Créé en 1997 à l'initiative de plusieurs associations locales (CIAREM, INSEF, PAPHYRUS, SÉMAPHORE, Pain Contre la Faim et LéZard), le Jardin d'ICARE est un chantier d'insertion spécialisé dans le maraîchage biologique. Initialement implanté à Walheim, il s'est installé en 2000 à Sentheim, dans la vallée de la Doller.

Afin de pérenniser cette activité essentielle pour le territoire, l'association Les Maraîchers de la Doller a été créée le 8 janvier 2024 par Utilys, entreprise du réseau ENVIE, et Le Relais Est, membre du mouvement Emmaüs. Cette nouvelle structure a repris l'activité ainsi que l'ensemble des salariés du Jardin d'ICARE, ouvrant ainsi une nouvelle étape de son développement.

Un an après la reprise de l'activité, les premiers résultats sont encourageants. L'amélioration significative du résultat net entre 2024 et 2025 confirme la pertinence des orientations mises en œuvre et la solidité progressive du projet économique et social porté par Les Maraîchers de la Doller.



Résultat financier des deux dernières années

	INTITULÉ	MONTANT (€)
2024	TOTAL PRODUITS	954 566
	TOTAL CHARGES	1 092 079
	RÉSULTAT NET	-137 513
	INTITULÉ	MONTANT (€)
2025	TOTAL PRODUITS	1 159 292
	TOTAL CHARGES	1 154 214
	RÉSULTAT NET	+5 078

Aujourd'hui, Les Maraîchers de la Doller cultivent près de 7 hectares de terres en agriculture biologique, dont 9 000 m² de serres. Plus de 35 salariés participent quotidiennement à la production, à la récolte, au conditionnement et à la commercialisation des légumes.

Ces activités constituent autant de supports d'apprentissage permettant l'acquisition de compétences professionnelles et le retour à l'emploi.

L'équipe est accompagnée par des encadrants techniques qui assurent la transmission des savoir-faire, le suivi des activités et l'accompagnement des salariés tout au long de leur parcours d'insertion.



Le Relais Est

8 rue de la Hardt – 68270 WITTENHEIM

03 89 32 92 10

lerelaisest@relaisest.org

www.relaisest.org

LE RELAIS EST
SOLIDAIRE & local.

